

Sujet d'examen session de rattrapage
Semestres 1-3-5
Année universitaire 2013-2014

Intitulé de l'épreuve : Introduction à l'économie

Nom de l'enseignant : Patrick VARD

Mention / Spécialité / Parcours : Mention Droit – Parcours Droit Général – Droit européen

Année : L1

Durée de l'épreuve : 1h30

Documents autorisés : Aucun

Matériels autorisés : Calculatrices non autorisées

Cadre réservé à l'administration

Date de l'examen :

Lieu(x) :

SUJET A

Rappel : A chaque question, il y a 1, 2, 3 ou 4 bonnes réponses possibles ; cocher toutes les bonnes réponses donne 1 point ; s'il y a plusieurs bonnes réponses, cocher certaines bonnes réponses, mais pas toutes, donne 0,5 point. Dans tous les cas, ne rien cocher donne 0 point, cocher au moins une mauvaise réponse, quel que soit le nombre de bonnes réponses cochées, donne 0 point. Les ratures excessives ou réponses incompréhensibles sont considérées comme des mauvaises réponses.

Question 1 :

Le PIB représente

- la somme des chiffres d'affaires des secteurs marchands et non marchands réalisés sur le territoire national en une année.
- la somme des richesses créées sur le territoire national par les différents secteurs institutionnels, augmentée des impôts et diminuée des subventions sur les produits.
- la somme des différents éléments de demande de biens et de services (consommation, investissement, variation de stock et exportations) qui s'adressent à l'offre (production nationale et importations).
- la somme des revenus distribués aux ménages, aux entreprises et à l'Etat.

Leçon 1 : Le PIB n'est pas la somme des chiffres d'affaires, au contraire comme nous l'avons vu en cours le pib est la somme des richesses créées (la valeur ajoutée) = A/
Le PIB comme la somme des valeurs ajoutées, la somme des différents de demande = B/
Le PIB comme la somme des emplois finaux et la somme des revenus distribués = C/
Le PIB comme la somme des revenus distribués

Bonnes réponses : bcd

Question 2 :

Si, sur une année donnée, le pib à prix courants (ou en valeur) a augmenté de 3% et que, cette même année, l'inflation était de 2%, on peut dire que

- Le pib en volume a augmenté de 5%
- Le pib en volume a augmenté de 3%
- Le pib en volume a augmenté de 1%
- Le pib en volume n'a pas augmenté

Leçon 1 : Le PIB en volume correspond au PIB courant (ou en valeur) auquel on retire l'influence de l'inflation donc si le pib en valeur a augmenté de 3% et que les prix ont augmenté de 2% cela signifie que les volumes ont augmenté de 1%.

Bonne réponse : c

Question 3 :

Une diminution des salaires des ménages au sein d'une économie provoque

- Un déplacement de la courbe d'offre
- Un déplacement de la courbe de demande
- Un nouvel équilibre se traduisant par une baisse des prix et des quantités produites
- Un nouvel équilibre se traduisant par une hausse des prix et des quantités produites

Leçon 2 : Les ménages représentent la demande (sur le marché des biens et services). Donc une diminution des salaires déplace la courbe de demande. C'est un choc négatif de demande (c'est plutôt une mauvaise nouvelle pour les ménages) qui se traduit par un déplacement vers la gauche de la courbe de demande donc schématiquement un nouvel équilibre avec baisse des prix et des quantités produites.

Bonne réponse : bc

Question 4 :

L'élasticité-prix de la demande d'un bien

- Mesure la variation de la demande de ce bien à la suite de la variation de son prix
- Est un chiffre nécessairement négatif
- Dépend des biens et services de substitution existants pour ce bien
- Mesure la variation de la demande de ce bien à la suite de la variation du revenu du consommateur du bien

Leçon 2 : Comme nous l'avons vu en cours, l'élasticité-prix de la demande mesure la variation de la demande d'un bien à la suite de la variation de son prix et dépend des biens et services de substitution existants pour ce bien (s'il y a peu de biens de substitution même si le prix augmente on continuera à acheter le bien alors que s'il y a beaucoup de substituts possibles les individus se détourneront du bien).

Bonne réponse : ac

Question 5 :

Les cycles longs d'une durée d'environ cinquante ans ont été identifiés par

- Schumpeter
- Kondratieff
- Juglar
- Kitchin

Leçon 4 : réponse b c'est le cours

Attention : J'ai changé l'ordre des leçons cette année par rapport à l'an passé.
L'examen 2015 verra les questions dans le bon ordre des leçons.

Question 6 :

Les théoriciens de la croissance endogène affirment

- que l'Etat à un rôle important à jouer dans le processus de croissance
- que le progrès technique est une manne tombée du ciel
- que le progrès technique est déterminé par la volonté des acteurs économiques qui cherchent à en tirer profit
- que le progrès technique résulte de données extérieures à l'activité économique

Leçon 4 : Les théoriciens de la croissance endogène pensent que la croissance est due en partie au progrès technique, que celui-ci n'est pas une manne tombée du ciel mais qu'il résulte de la volonté des agents économiques d'innover pour en tirer profit (dont l'Etat).

Bonne réponse ab

Question 7 :

Les théories du salaire d'efficience expliquent le chômage par

- le fait que certaines entreprises préférant – pour des questions de motivation du personnel notamment – surpayer leurs salariés, celles-ci vont moins embaucher
- le fait que dans certaines entreprises les salariés sont prêts à accepter un salaire plus bas que le salaire d'équilibre du marché quand la conjoncture est bonne en échange de la garantie d'un salaire plus élevé en période de basse conjoncture. Dans ce dernier cas cela a pour effet d'accentuer le chômage
- l'existence d'un salaire minimum
- l'existence de rigidités sur le marché des biens et services

Leçon 5 : Réponse a Comme les entreprises estiment qu'il est de leur intérêt de mieux payer leurs salariés, cela augmente la masse salariale de fait elles vont embaucher moins d'individus ce qui provoque du chômage. Les réponses c et d sont libérales.

Question 8 :

Dans une perspective néo-classique, le chômage

- S'explique par un niveau trop élevé du salaire qui le place au-dessus du salaire d'équilibre
- S'explique par une insuffisance de la demande
- S'explique par des rigidités à la baisse du salaire
- S'explique par les stratégies des entreprises qui estiment plus intéressant pour elles de mieux rémunérer leurs salariés et décident alors de limiter la masse salariale en embauchant moins.

Leçon 5 : Bonnes réponses ac, la réponse b est keynésienne et la d néokeynésienne (voir plan du cours)

Question 9 :

Les politiques actives de l'emploi

- consistent à agir directement sur le marché du travail
- consistent à réduire l'offre de travail de la part des ménages
- consistent en des mesures de création directe ou indirecte d'emplois et de maintien de l'emploi existant
- comprennent des mesures telles que les emplois aidés ou la flexisécurité.

Leçon 5 : C'est le cours, **bonnes réponses acd**

Question 10 :

La déflation est :

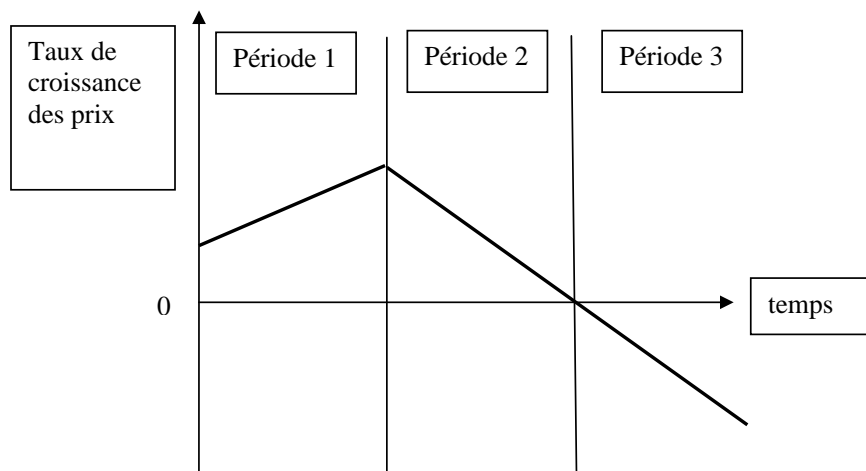
- La hausse du niveau général des prix
- Le ralentissement de la hausse des prix
- La baisse du niveau général des prix
- L'existence conjointe d'une stagnation de la croissance économique et d'une hausse des prix

Leçon 3 : C'est la définition du cours, **réponse c**

Question 11 :

Le graphique suivant identifie 3 périodes dans l'évolution des prix, retrouvez le bon enchaînement :

- période 1 : inflation - période 2 : déflation – période 3 : déflation
- période 1 : désinflation – période 2 : déflation – période 3 : déflation
- période 1 : inflation – période 2 : désinflation – période 3 : déflation
- période 1 : inflation – période 2 : désinflation – période 3 : désinflation



Leçon 3 : En période 1 le taux de croissance des prix est positif (au-dessus de l'axe des abscisses), c'est de l'inflation, puis en période 2 les prix augmentent toujours (si si !!) car le taux de croissance est toujours au-dessus de 0 mais il augmente de moins en moins (c'est de la désinflation), puis ensuite le taux de croissance passe sous le zéro donc les prix baissent c'est de la déflation.

Bonne réponse c

Question 12 :

L'indice fréquemment utilisé pour mesurer les inégalités de revenus au sein d'une Nation est :

- L'indice de développement humain
- L'indice de Gini
- L'indice des revenus
- L'indice des prix

Leçon 6 : C'est le cours *réponse b*

Question 13 :

Selon les auteurs libéraux, la redistribution

- incite les individus à prolonger leur temps de recherche d'un nouvel emploi en cas de licenciement car ils savent qu'ils sont indemnisés durant leur période de chômage
- incite les individus à quitter le pays pour éviter les impôts et taxes destinés à la financer
- favorise la justice sociale
- incite les individus à travailler davantage pour faire face aux impôts et taxes destinés à la financer

Leçon 6 : C'est le tableau vu en cours, *réponse a* (théorie du job search) **et b**

Question 14 :

Un feu d'artifice

- Est un « bien » public pur car il est non-rival et non-exclusif
- Est un « bien » public impur car il est non-rival mais est exclusif
- Est un « bien » public impur car il est non-exclusif mais rival
- N'est pas un « bien » public

Leçon 7 : Le fait qu'un individu assiste à un feu d'artifice n'empêche pas un autre individu de le faire de plus on ne peut pas empêcher un individu d'assister au feu d'artifice puisqu'il est tiré en plein-air. Il est donc non-rival et non-exclusif, *bonne réponse a*

Question 15 :

Les dysfonctionnements du marché impliquent une intervention de l'Etat dans l'économie pour

- Assurer la transparence de l'information
- Encourager les producteurs de biens générant des externalités positives et dissuader les producteurs de biens générant des externalités négatives
- Produire les biens publics
- Augmenter les prix

Leçon 7 : Si les marchés fonctionnent mal c'est parce qu'il existe des asymétries d'information, parce que les producteurs d'externalités positives (négatives) sont incités à quitter (rester sur) le marché. De plus les marchés ne peuvent produire les biens publics donc

Bonnes réponses abc

Question 16 :

La notion d'externalité

- correspond à une situation de différence d'information entre les offreurs et demandeurs sur le marché
- correspond exclusivement à une situation dans laquelle l'individu est incité à

- agir contre les intérêts de la collectivité
- correspond à une situation de tort causé ou de bénéfice offert par un agent économique à autrui sans compensation monétaire
- peut être utilisée pour justifier l'intervention de l'Etat dans l'économie

Leçon 7 : **Réponse c**, c'est la définition et **réponse d**, l'Etat produit les biens générant des externalités positives que les producteurs ne veulent plus produire car ils sont les seuls à en supporter le coût.

Question 17 :

Selon Krugman, le libre-échange possède 3 vertus :

- Il offre un effet de focalisation : les consommateurs peuvent se focaliser sur un marché
- il offre un effet de concurrence : les prix baissent pour les consommateurs
- il offre un effet de dimension : les producteurs peuvent réaliser des économies d'échelle
- il offre un effet de diversification : les consommateurs et les producteurs ont accès à plus de biens

Leçon 8 : La proposition 1 est absurde, elle ne veut rien dire. Les 3 effets ont été vus en cours.

Bonnes réponses : abc

Question 18 :

Le métier traditionnel d'une banque est celui d'une banque de détail, cela consiste en 3 activités :

- gérer les moyens de paiement des clients (chèque, CB...)
- recevoir les dépôts des clients
- accorder des crédits aux clients
- intervenir sur les marchés financiers pour le compte de clients ou pour son propre compte

Leçon 9 : Le métier traditionnel d'une banque c'est celui de la banque de détail, de « l'agence de quartier » il consiste pour la banque à recevoir les dépôts du public, gérer leurs moyens de paiement et leur accorder des crédits.

Bonne réponse : abc

Question 19 :

La Bourse

- Est le lieu d'échange des capitaux à court terme
- Est un marché sur lequel se négocient différents titres comme des actions
- Est composé d'un marché primaire et d'un marché secondaire
- Correspond au marché monétaire

Leçon 9 : Par définition la Bourse est le lieu d'échange des capitaux à long terme, s'y négocient des valeurs mobilières comme des actions et des obligations. Elle se compose d'un marché primaire (celui de l'émission des titres nouveaux) et d'un marché secondaire (où s'échangent les titres déjà émis). Le marché monétaire est un marché de capitaux (à court terme) et non un marché financier (la Bourse).

Bonnes réponses : bc

Question 20

Acheter des actions en Bourse

- Permet d'espérer un gain sans limite puisque la valeur de la société dont on achète les actions est sans limite
- Permet de toucher des intérêts

- Garanti un remboursement in fine
- Offre la possibilité de recevoir un dividende

Leçon 9 : Lorsque vous achetez des actions d'une société en Bourse vous devenez propriétaire d'une partie (souvent infime) de cette société. Comme sa valeur peut s'envoler, la valeur de votre part aussi et elle ne connaît aucune limite. Chaque année si des bénéfices sont distribués vous percevrez votre part, on appelle cela des dividendes et non des intérêts. Les intérêts correspondent à votre rémunération quand vous avez prêté de l'argent, ce n'est pas le cas quand vous avez des actions. Celles-ci ne correspondent pas à un prêt et donc ne garantissent pas le remboursement in fine.

Bonnes réponses : ad