

Histoire des arts



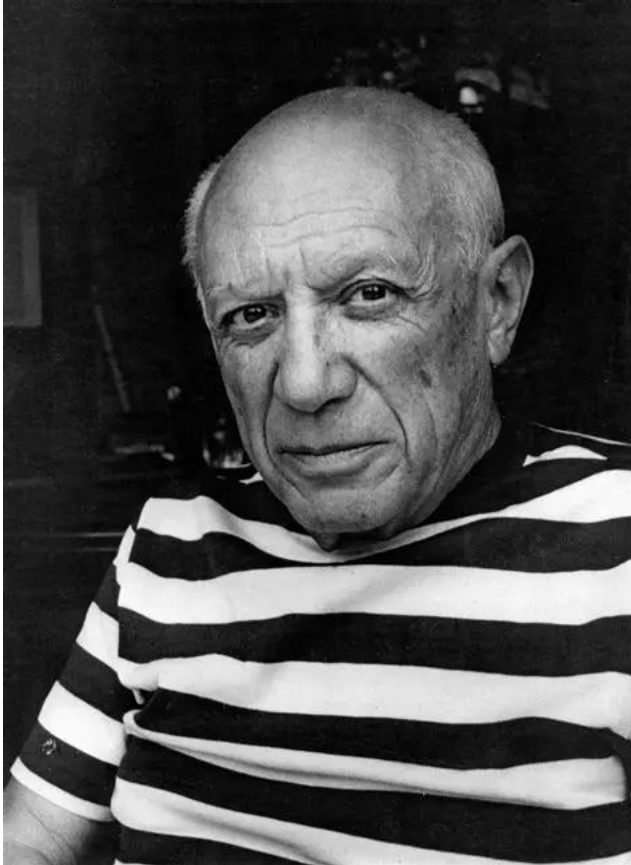
- PICASSO Pablo,
- *Tête de femme*,
 - 1957,
 - Bois peint
- 78,5 x 34 x 36 cm,
- Musée Picasso,
 - Paris



PICASSO Pablo, *Tête de femme*, 1957, Bois peint 78,5 x 34 x 36 cm, Musée Picasso, Paris



PRÉSENTATION RAPIDE DE L'ARTISTE



→ Pablo Picasso est un **artiste espagnol** (né en 1881 à Malaga, décédé en 1973 à Mougins), mondialement réputé pour des œuvres-emblématiques telles que Guernica (1937).

Il a passé la plus grande partie de sa vie en France.

→ Il s'est intéressé à une **grande variété de techniques** : peinture, dessin, sculpture, poterie, gravure, light painting.

→ Il est, avec son ami Georges Braque, un des **fondateurs du cubisme** (1907-1914)

→ Dans les années 1950, il fabrique la « **sculpture-mât** » en travaillant le portrait. Pour cela, il place son modèle sous des éclairages violents afin d'en accentuer les contours. Il découpe ces formes simplifiées dans des plaques de bois, puis les associe perpendiculairement dans un déploiement prenant place en haut d'un long cylindre.

L'œuvre « *Tête de femme* » est un assemblage créé dans cette décennie et s'inscrit dans la filiation du cubisme.

LES CARACTÉRISTIQUES DU CUBISME

= mouvement artistique du début du XXe siècle = art moderne



Picasso, « *Les Femmes d'Alger* »
1911, huile sur toile

→ une **déconstruction du réel** pour en proposer une nouvelle représentation, en associant **plusieurs points de vue de l'objet** (jamais abstrait). Impression de voir une multiplicité de facettes d'un même élément représenté (novateur puisque jusqu'à présent, une image fixe comme la peinture ou la photographie ne présentait qu'un point de vue unique)

→ **Les sujets, souvent empruntés au quotidien** (paysages, natures mortes, figures humaines), sont réduits à des **formes géométriques simples** comme « éclatées ».

Leur réalité n'est pas représentée de façon « mimétique », mais par combinaison de plusieurs angles de vue. La perspective traditionnelle est altérée.

→ La problématique repose sur la **transcription, dans un espace bidimensionnel, de la globalité d'éléments tridimensionnels**.

Comme solution plastique, Picasso décompose ainsi l'image en multiples facettes (ou cubes), d'où le nom de cubisme.

→ Les Femmes d'Alger est considéré comme le premier tableau cubiste.

PRÉSENTATION RAPIDE DE L'ŒUVRE



- représente la dernière compagne de Picasso (Jacqueline Roque)
- utilise des formes géométriques
- associe divers points de vue
- applique une palette de couleurs réduite
- met en application le principe de la sculpture-mât
- s'éloigne d'une représentation fidèle

Une reproduction de cette sculpture a été réalisée après la mort de l'artiste dans une **version monumentale** de 12 mètres de haut avec des matériaux pérennes.

Installée en 1991 à Flaine (Haute-Savoie), l'œuvre de Picasso rejoint, au pied des pistes, d'autres réalisations magistrales comme [Le Boqueteau de Jean Dubuffet](#) (1969/1988).



Pablo Picasso, "Tête de femme", 1957/1991

Réplique monumentale d'une sculpture en bois de 1957

Acrylique sur panneaux composites polymérisés et structure métallique, 1200 x 520 x 400 cm

Mise en peinture par A. Blendea, Florence Half-Wrobel, Madeleine Hanaire, Claude Wrobel

Description (ce que je vois)	Analyse	Notions clés
<ul style="list-style-type: none"> - Représentation d'une personne - représente : un profil, un visage de face et les deux points de vue à la fois. - sculpture en bois : base carrée + cylindre + pièce de bois emboîtées - matériaux simples dits pauvres // matériaux nobles pour les sculptures plus classiques - parties hautes : 2 plans croisés formant 4 angles, peints recto + verso et découpés. - différence pour la forme de l'œil (rond ou en amande) - schématisation des formes Les représentations sur chaque face sont réalisées à une échelle différente. - couleurs : noirs/blanc/ocre jaune - technique de l'aplat de couleur corne noir 	<ul style="list-style-type: none"> - C'est un portrait - Figuration mais décalage entre le référent réel (le modèle) et sa représentation - surface plane peinte (= peinture en 2D) deviennent un volume par la technique de l'emboîtement (3D) = jeu sur la notion de peinture-sculpture Technique mixte - combinaison de divers points de vue - Contraste coloré - invitation à la déambulation autour de l'œuvre pour la découvrir - Agrandissement pour la réplique de 12m= modification du rapport à l'espace, du rapport au spectateur, modification des matériaux car nouvelles contraintes à respecter (en extérieur, en équilibre, poids/ contre poids) 	<ul style="list-style-type: none"> - Portrait non réaliste - écart entre le réel et la représentation - assemblage - équilibre - verticalité - simplification/schématisme - Transition peinture (2D) vers sculpture (3D) Peinture/sculpture planéité/volume Jeu 2D/3D Hybridation des procédés - multiplicité des points de vue - déconstruction/ reconstruction -fragmentation - mobilité du spectateur - changement d'échelle : agrandissement/amplification/monumentalité

MISE EN RÉSEAU,
PISTES DE RÉFLEXION

→ Déconstruction et reconstruction de la figure

- Le Cubisme

Plus de 37 ans avant cette œuvre, la recherche du « **Cubisme** » menée par Georges Braque et Pablo Picasso tentait, dans le domaine de la peinture, d'abandonner la représentation du sujet observé depuis un point de vue unique et d'en transcrire la connaissance sous de nombreux angles de vue et de multiples facettes, le tout agencé sur une toile à deux dimensions. L'impression persistante face aux œuvres de cette époque était la déconstruction de la figure (phase dite de « cubisme analytique ». Ci-dessous à gauche)



Picasso : « portrait de D.H.Kahnweiler » 1910

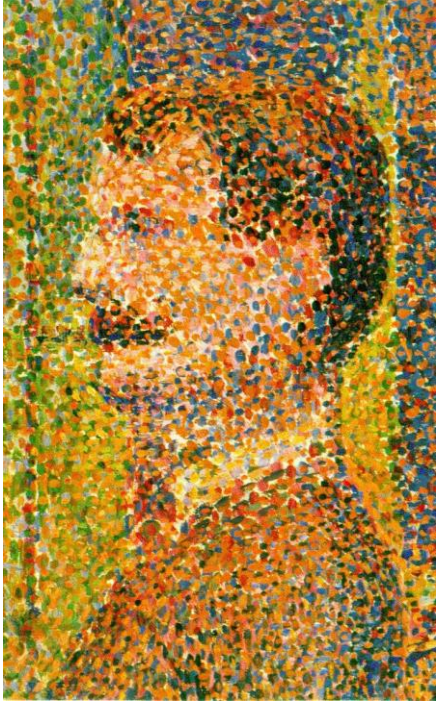


« portrait de Juan Gris » 1912

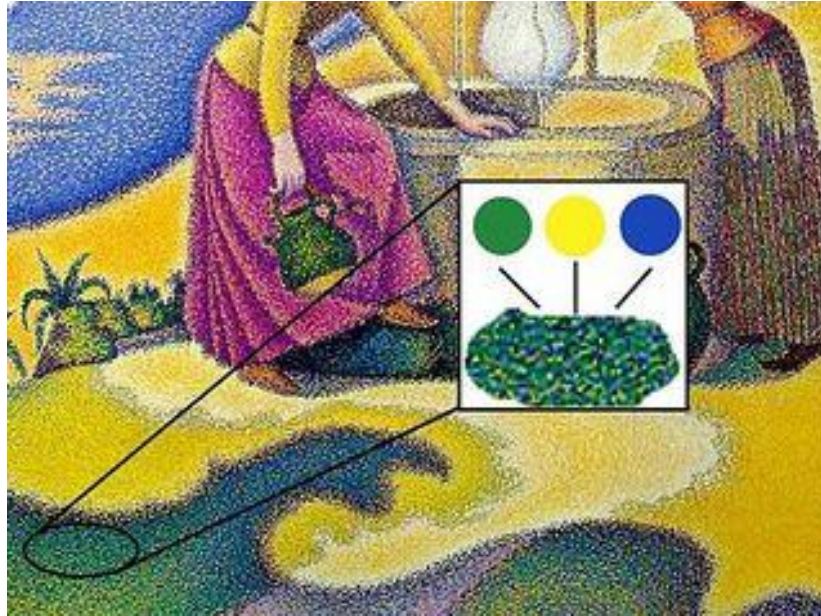


« Arlequin » 1918.

- le pointillisme : technique de peinture qui consiste à la juxtaposition de points de couleurs pures.
(vu de près = des points, vu de loin = une image figurative)
Plus récemment nous pouvons penser au pixel art.



Georges Seurat,
La parade, détail,
1887, huile sur toile.



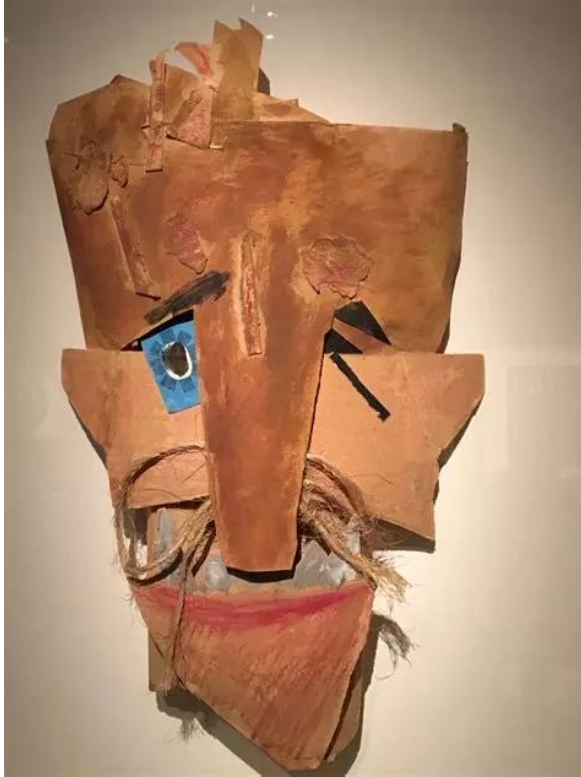
Georges Seurat, *Femmes au puits*,
détail, 1892, huile sur toile.



Georges Seurat, *Un dimanche après-midi à l'île
de la grande Jatte*, 1884, huile sur toile.

Seurat s'inspira du principe de la division des couleurs en petits points, lesquels se mélangent par effet d'optique.
Ses recherches ont été grandement influencées par les travaux du chimiste Eugène Chevreul.

- Assembler des fragments pour créer un tout



Marcel Janco,
Mask, 1919,
Assemblage de carton,
ficelle



Alexander Calder,
Oiseau, 1930,
Tôle , bois, métal
56*62,5*30cm



Vik Muniz,
Wast Land, 2010
Déchets



Tim Noble et Sue Webster,
Self imposed misery, 2010
1 escabeau en bois, bois de
rebut, projecteur lumineux
78.5 x 403.5 x 224 cm

Mathématiques : étude des formes géométriques utilisées par Picasso

Notion de symétrie, d'asymétrie

Déconstruction de figures en géométrie

Le patron des solides

Approche des volumes dans l'espace

Musique : cette déconstruction/reconstruction du sujet par le répertoire formel existe aussi en amont en musique.

Alban Berg, Arnold Schoenberg, A.Webern : rechercher et écouter la musique dodécaphonique puis la musique sérielle.

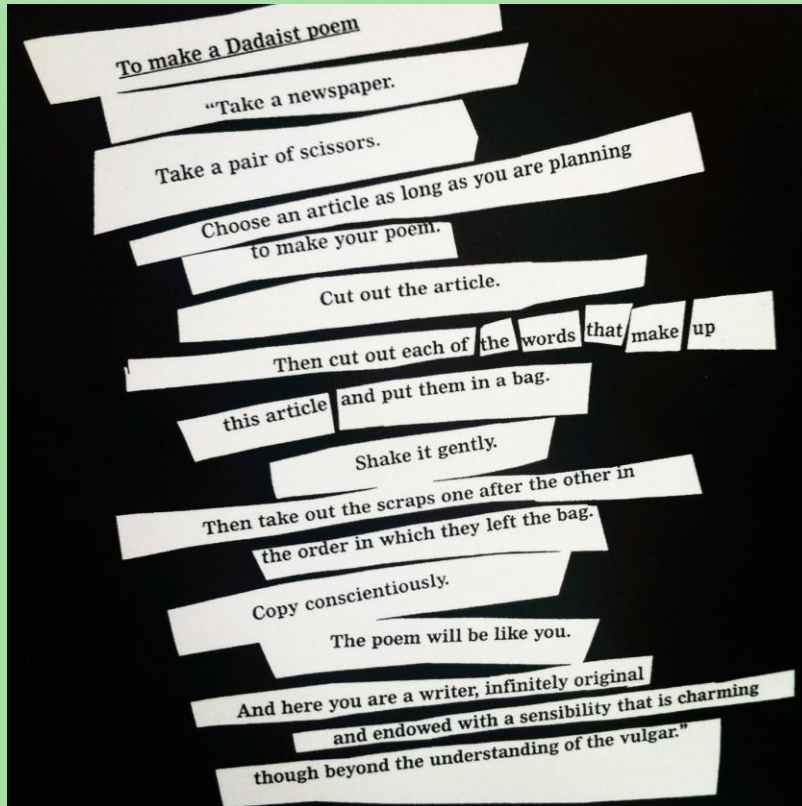
<https://www.youtube.com/watch?v=VQm4jRmlQa8>

Théâtre : avec le mouvement « Dada » et Tristan Tzara, Hugo Ball au cabaret Voltaire de Zurich, on assiste à la déstructuration du langage :

<https://www.youtube.com/watch?v=fkl92oV1kMc>

Sciences : le recyclage // utilisation de morceaux de bois

Poésie : Guillaume Apollinaire avec ses calligrammes, il modifie la lecture classique du poème.



Tristan Tzara



Guillaume Apollinaire

→ La multiplicité des points de vue

- l'anamorphose : apparition d'une image à un point de vue précis.



Holbein, *Les ambassadeurs*, 1533 , huile sur toile.

Georges Rousse crée des anamorphoses dans des espaces réels (3D) en donnant l'illusion d'une image plane (2D).

- La prise en compte du spectateur : induire le déplacement du spectateur
Tourner autour de l'œuvre pour en découvrir différentes facettes.
Rendre le volume changeant selon les points de vues adoptés, rendre visible ou pas la figure.

Marco Cianfanelli, *Release* , 2012



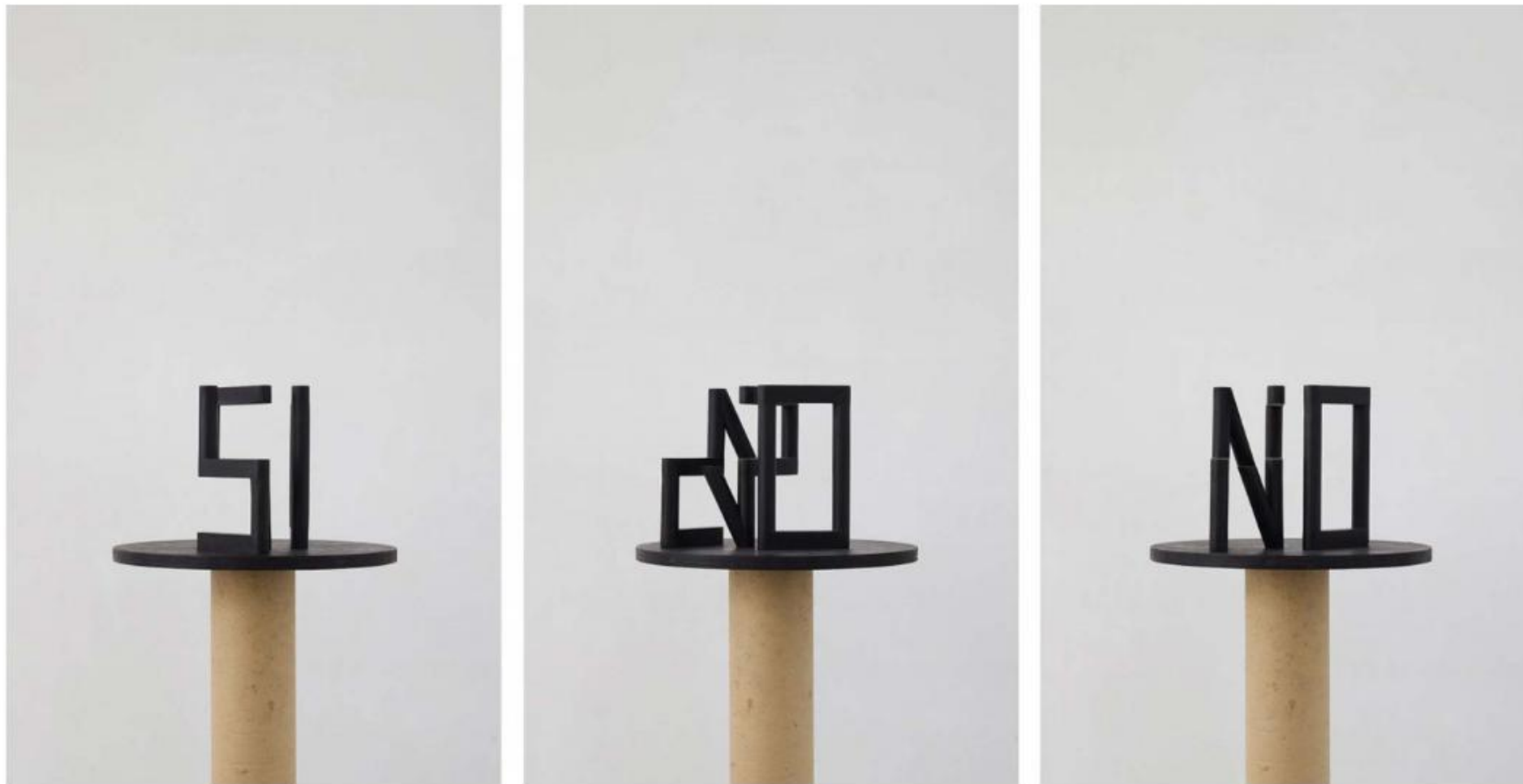
L'œuvre *Release* (Libération en français) est une sculpture monumentale et une installation qui rend hommage à Nelson Mandela.

Composée de 50 colonnes d'acier qui représentent les barreaux de la prison, cette œuvre s'étend sur près de 9 mètres de long et 6,50 mètres de hauteur.

Le spectateur peut déambuler à l'intérieur, mais en prenant du recul, il pourra aussi trouver le bon point de vue pour recomposer et reconnaître le visage de Mandela.

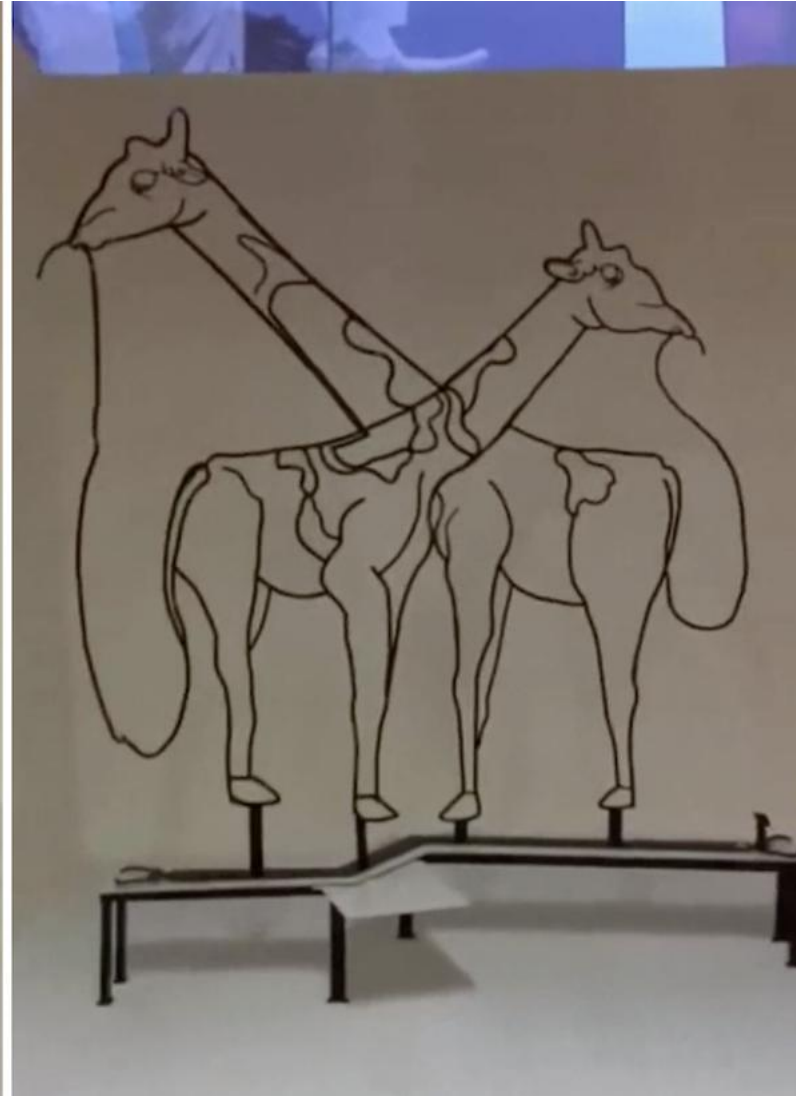
La sculpture est installée dans un paysage qui s'étend à l'infini, afin de rappeler que Nelson Mandela a toujours été un homme libre.

MARKUS RAETZ



Incrocio I, 2001 - 2019
cast bronze
25,3 × 39,3 cm

Matthieu Robert-Ortis, sculptures en câble d'acier sur socle.



<https://www.youtube.com/watch?v=vwF7AHTQaoc&t=22s>

- les installations vues du ciel



Les géoglyphe de Nasca au Pérou, -200



Robert Smithson, *Spiral Jetty*, 1970,
Installation Land art, Grand lac salé États Unis



JR- bidonville de Nairobi – Kenya – 2008



Joey Lee (géographe) associé à Benedikt Gross (designer) ont créé un outil permettant de repérer sur une photo satellite les architectures en forme de lettre. En utilisant des photos aériennes de bâtiments réels, les créateurs de ce nouvel alphabet baptisé «Aerial Bold», ont identifié des milliers de lettres.

Français : La question du point de vue.

Le théâtre : acteur/spectateur

Angles de vue (cinéma, photographie, BD)

EPS : Mobilité et déplacement du corps dans l'espace

→ Le portrait féminin

Les élèves aborderont les caractéristiques du portrait, les traits physiques, l'évocation de la personnalité, le rapport du personnage à son environnement (créé par l'artiste dans le portrait peint mais changeant selon l'exposition de la sculpture dans un lieu).



Léonard de Vinci,
La Joconde, 1503,
huile sur bois

- simplification, écart avec le référent



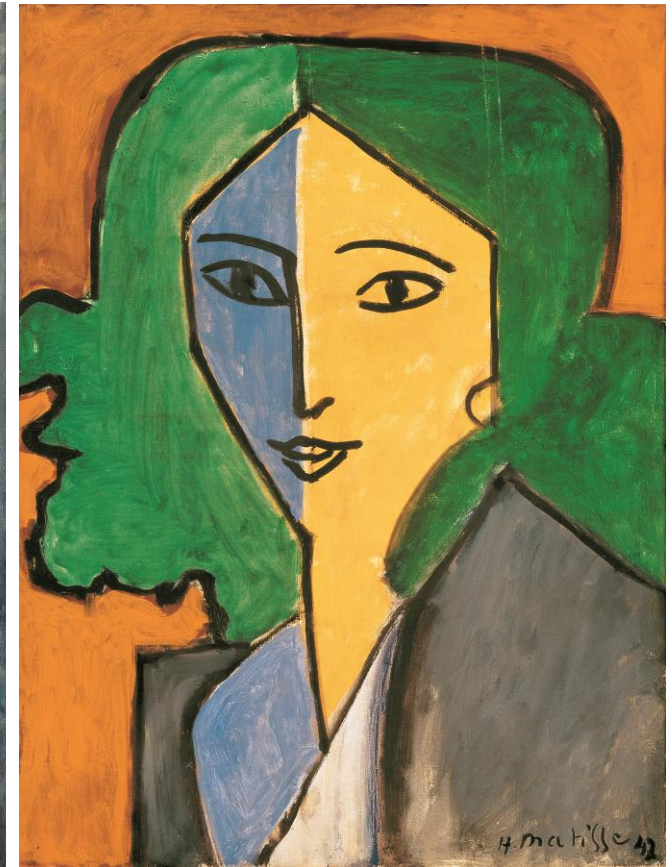
Statuette de femme enceinte,
Côte d'ivoire
Musée du quai Branly



Pablo Picasso,
Portrait de Dora Maar,
1937, huile sur toile



Amedeo Modigliani,
La femme aux yeux bleus,
huile sur toile, 1918



Henri Matisse
Portrait de Lydia Delectorskaya
Impression lithographique, 1947

Français : Un rapprochement pourrait être fait avec un texte littéraire qui présente le portrait d'un personnage féminin, par exemple :

- Le portrait de Chloé dans « L'écume des Jours » (1946) de Boris Vian, à l'occasion de la scène de la première rencontre entre Colin et Chloé.
- Le portrait de l'une des deux femmes héroïnes du roman de Stendhal Le rouge et le noir (1830)
- Un portrait de femme tracé par Balzac, dans « Le lys dans la vallée (1836)

On pourrait comparer une description qui passe par des mots et une description qui utilise des moyens plastiques ; rapprocher les effets produits par le lecteur ou le spectateur, évoquer ce que les élèves peuvent imaginer à partir de l'un ou l'autre des portraits.

Histoire : Un rapprochement pourrait être fait avec une autre sculpture de femme apparentée à une période différente, à une tradition différente, et/ou à une autre culture qu'occidentale.

→ La verticalité et la question de l'équilibre



Obélisque , XIIème siècle avant notre ère érigé depuis 1836 au centre de la place de la concorde à Paris



Constantin Brancusi, *La colonne sans fin*, 1938, fonte, 29,43m, Allée des Héros, parc de la colonne sans fin, Roumanie.
Plusieurs Colonnes sans fin sont aussi visibles dans l'atelier Brancusi sur le parvis du Centre Pompidou à Paris.



Miquel Barcelo, *Gran Elefant dret* (« grand éléphant droit » en catalan), 2009, bronze, 8m de hauteur.

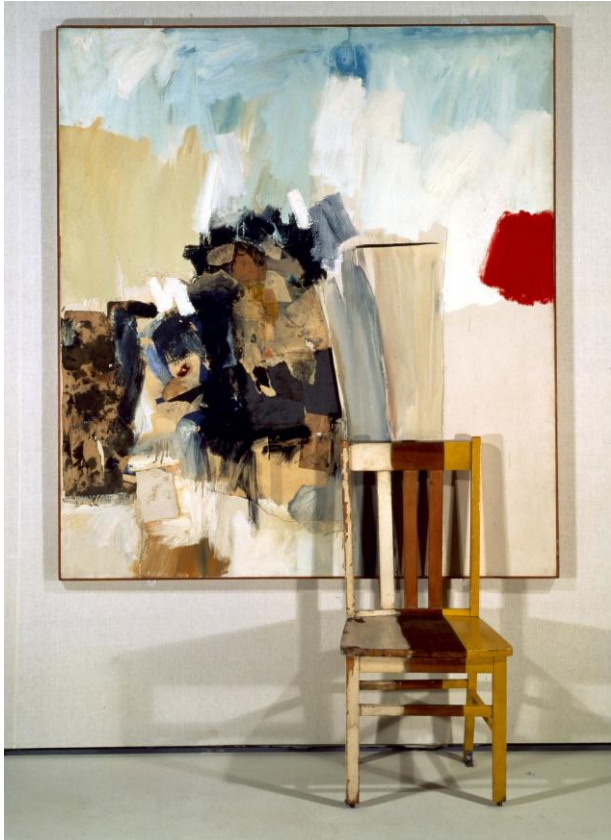


Moaï, statues de l'Île de Pâques, XIII-XVème siècle, Polynésie

Technologie : imbrication, superposition, assemblage de formes

EPS : Travail sur la posture, l'équilibre, acrogym

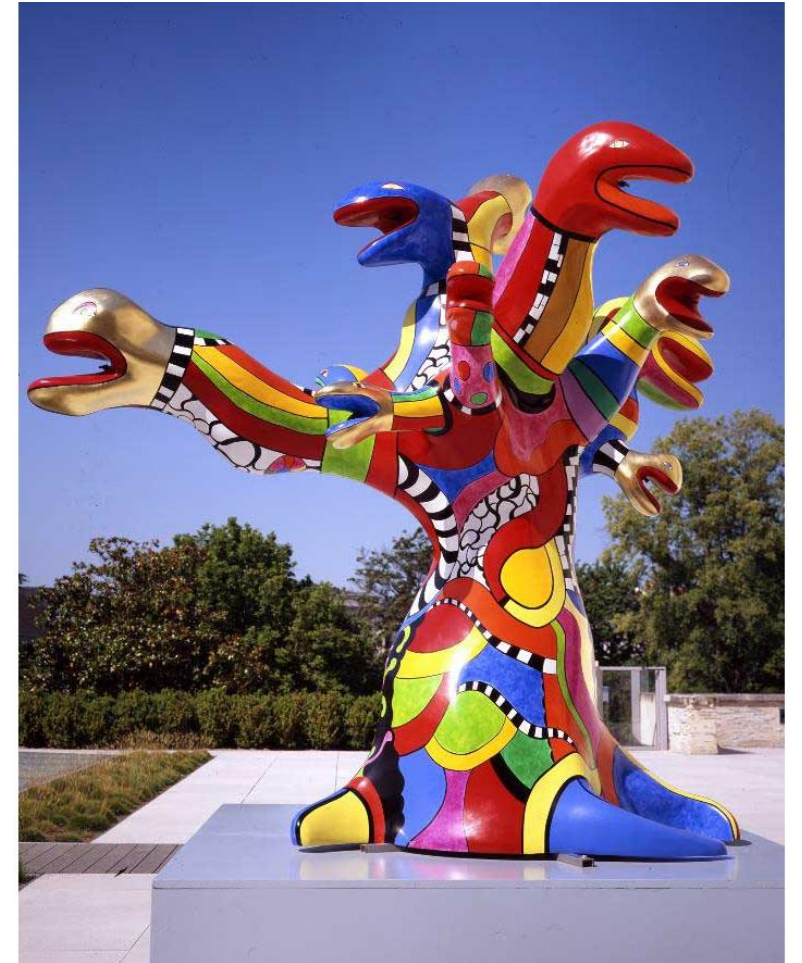
→ La peinture-sculpture
Peindre sur un volume et en modifier sa perception



Robert Rauschenberg,
Pilgrim (Pèlerin), 1960,
Huile sur toile, collages sur
papier et tissu, verni sur bois,
2*1,37*0,48cm
= Combine painting



Samuel Buri,
Vache-paysage, 1971,
Peinture acrylique sur polyester,
135x220x90 cm



Niki de Saint Phalle,
L'Arbre-serpents, 1992, Angers.

Mathématiques : Planéité / Volume

AUTRES PISTES POSSIBLES

→ Le changement d'échelle

Géographie : échelle des plans, lecture d'une carte

Mathématiques : agrandissement

EPS : lecture d'un plan // course d'orientation

→ L'original / la réplique